

ASTROLOGICKÁ PŘEDPOVĚĎ POČASÍ

Podle tezí Johannese Keplera
zpracovala Ivana Černá

Principy předpovědi

Bereme v úvahu přesné aspekty planet od Slunce po Saturna mezi sebou mimo Luny. Všechny aspekty mají stejnou váhu.

Jedná se o tyto aspekty:

- konjunkce
- sextil
- kvadratura
- trigon
- opozice
- trioktil (135°)
- kvintil (72°)
- bikvintil (144°)

Charakteristika planet

Saturn – vlhko, chladno

Jupiter – teplo, jasno

Mars – teplo, vzruch

Venuše – slabé teplo, vlhko

Merkur – vítr, vlhko

Slunce - teplo

Výpisky z Keplerových aspektů

| | |
|-------|---|
| ☿ ♀ | Bouřky, atm. poruchy, liják, hodně sněhu, mírné o |
| ☿ * ♀ | Spousta sněhu, nevlídno, déšť, mírné oteplení |
| ☿ ♀ ☀ | Vlhkost, sníh a vítr, déšť, přeháňky |
| ☿ ☐ ♀ | Přívalové deště, hromobití, ochlazení bez srážek |
| ☿ * ♀ | mlha, pošmournost, mírné ochlazení |
| ☿ ♀ ♀ | Kroupové bouřky se silným větrem, ochlaz., déšť |
| ☿ ☐ ♀ | Studený vítr, sníh s deštěm, vyjasnění, mírné ot. |
| ☿ ♀ ♀ | Vyjasnění, mírné oteplení |
| ☿ ☐ ♀ | Déšť, mlha nebo vyjasnění, vítr |
| ☿ ☐ ♀ | Ochlazení |
| ☿ ☐ ♀ | Déšť, teplo |
| ☿ * ♀ | Prudké bouřky, oteplení, déšť |

| | |
|-------|--|
| ☿ ♀ ☿ | Vyjasnění, bez vlivu na teplotu a srážky |
| ☿ ☐ ☿ | Jasno, ochlazení |
| ☿ ♀ ☿ | Oteplení, přeháňky |
| ☿ ☐ ☿ | Bouřka, slunečno nebo mrholení |
| ☿ * ☿ | Zůstane teplo a jasno nebo déšť |
| ☿ ☐ ☿ | Oteplení, déšť |
| ☿ ☐ ☿ | Teplo, vlhko, oblačno |
| ♀ ♀ ☿ | Prudké bouřky, déšť, oteplení |
| ♀ ☐ ☿ | Déšť, teplo |
| ♀ ☐ ☿ | Mírné ochlazení |
| ♀ * ☿ | Déšť, ochlazení |
| ♀ ☐ ☿ | Teplo s přeháňkami |

| | |
|---------|--|
| ♀ Δ 12 | Oteplení, slunečno |
| ♀ ♂ 12 | Teplo, velmi občasné přeháňky |
| ♀ ☿ 12 | Studený déšť, ochlazení |
| ♀ * 12 | Déšť (sníh), mlha, ne moc chladno, poprchání |
| ♀ □ 12 | Přívalové deště, hromobití, liják, sníh |
| ♀ Q 12 | Srážky |
| ♀ BQ 12 | Přeháňky |
| ♀ * 21 | Teplo, větrno, proměnlivo, liják, bouřka |
| ♀ ♂ 21 | Déšť, teplo, malé oteplení, velký déšť |
| ♀ sk 21 | Mlha, smog, déšť, mírné ochlazení po dešti |
| ♀ Δ 21 | Teplo s přeháňkami |
| ♀ □ 21 | Lehké oteplení, přeháňky |

| | |
|---------|--|
| ♀ Q 21 | Teplo, déšť, krátké oteplení a vyj. po něm och |
| ♀ ☿ ☼ | Krásné, klidné, vlhké počasí |
| ♂ * ☼ | Extrémní horko |
| ♂ Δ ☼ | Mimořádné oteplení, slunečno |
| ♂ ♂ ☼ | Bouřky, horko |
| ♂ sk ☼ | Ostrá zima, silný vítr a sníh |
| ♂ BQ ☼ | Teplo |
| ♂ ☿ 21 | Jasno, velmi teplo nebo bez vlivu |
| ♂ Δ 21 | Oteplení, přeháňky |
| ♂ ♂ 21 | Bez vlivu |
| ♂ * 21 | Neovlivnilo chladné počasí |
| ♂ sk 21 | Bez vlivu |

| | |
|---------|---|
| ♂ BQ 2I | Krátké oteplení, vyjasnění |
| ♂ □ 12 | Ochlazení, déšť |
| ♂ * 12 | Zvýší chladno, vyjasnění |
| ♂ 8 12 | Pokud bylo horko hrozná bouřka, studené deště |
| ♂ sk 12 | Bez vlivu |
| ♂ BQ 12 | Mírné oteplení |
| ♂ Q 12 | Malé ochlazení |
| ♂ Δ 12 | Bez vlivu |
| ☀ 8 2I | Horko bez mraků |
| ☀ 8 2I | Maximální oteplení |
| ☀ □ 2I | Oteplení, vyjasnění |
| ☀ sk 2I | Lehké oteplení, vyjasnění |

| | |
|----------|---|
| ☀ Δ 2I | Vyjasnění, mrazivo |
| ☀ * 2I | Vyjasnění bez oteplení nebo s oteplením |
| ☀ BQ 2I | Oteplení, slunečno |
| ☀ 8 12 | Silné ochlazení, déšť |
| ☀ 8 12 | Déšť, chladno, maximální vlhko |
| ☀ Δ 12 | Deštivo, chladno |
| ☀ * 12 | Malé přechodné ochlazení se zpožděním |
| ☀ BQ 12 | Mírné ochlazení, déšť |
| ☀ Q 12 | Zataženo, deštivo se zpožděním |
| ☀ sk 12 | Vítr, sníh nebo déšť bez ochlazení |
| ☀ □ 12 | Slabší ochlazení, vlhko |
| 2I sk 12 | Ochlazení |

Další Keplerova pravidla

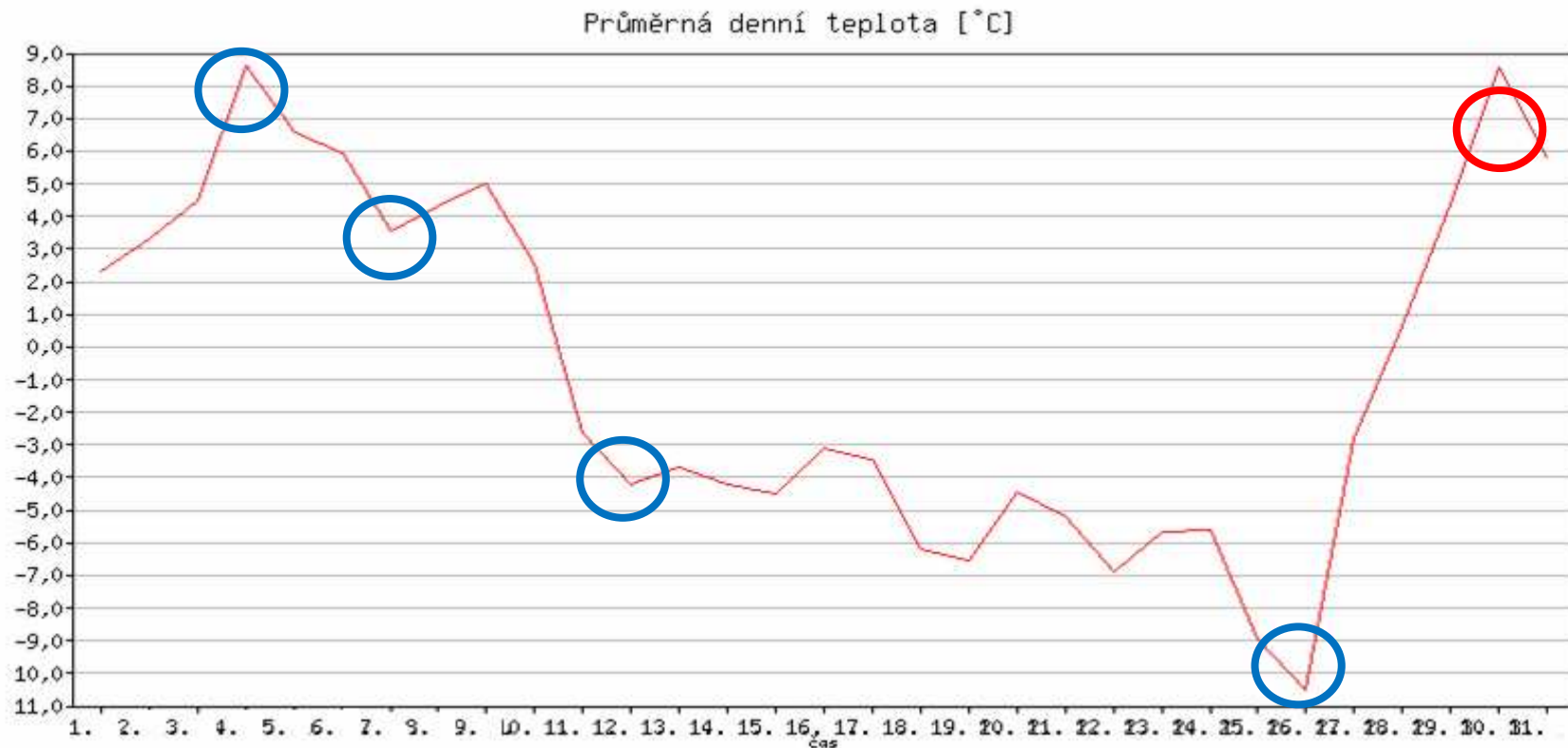
- Zatmění mohou přinášet déšť
- Zima při úplňku je víc vlhká než léto při úplňku
- Planety v jižních znameních (VA – RY) mají sílu stínovanou
- Na jaře i malý aspekt působí silnější vlhkost
- Stacionární Merkur má největší účinek – vítr, sníh nebo déšť, husté mlhy
- Merkur a Venuše mají nejvíc teplé síly při maximální elongaci (vzdálenosti od Slunce)
- Venuše v horní konjunkci se Sluncem má větší sílu než v dolní konjunkci
- Hodně aspektů působí nezdravé ovzduší nebo přívalové deště
- ♀ sk 12 a ♂ BQ 12 způsobily sněhovou kalamitu

Grafy průměrných denních teplot a denních srážkových úhrnů v Praze, měřených Meteorologickou stanicí České zemědělské univerzity v Praze.

<http://meteostanice.agrobiologie.cz/>

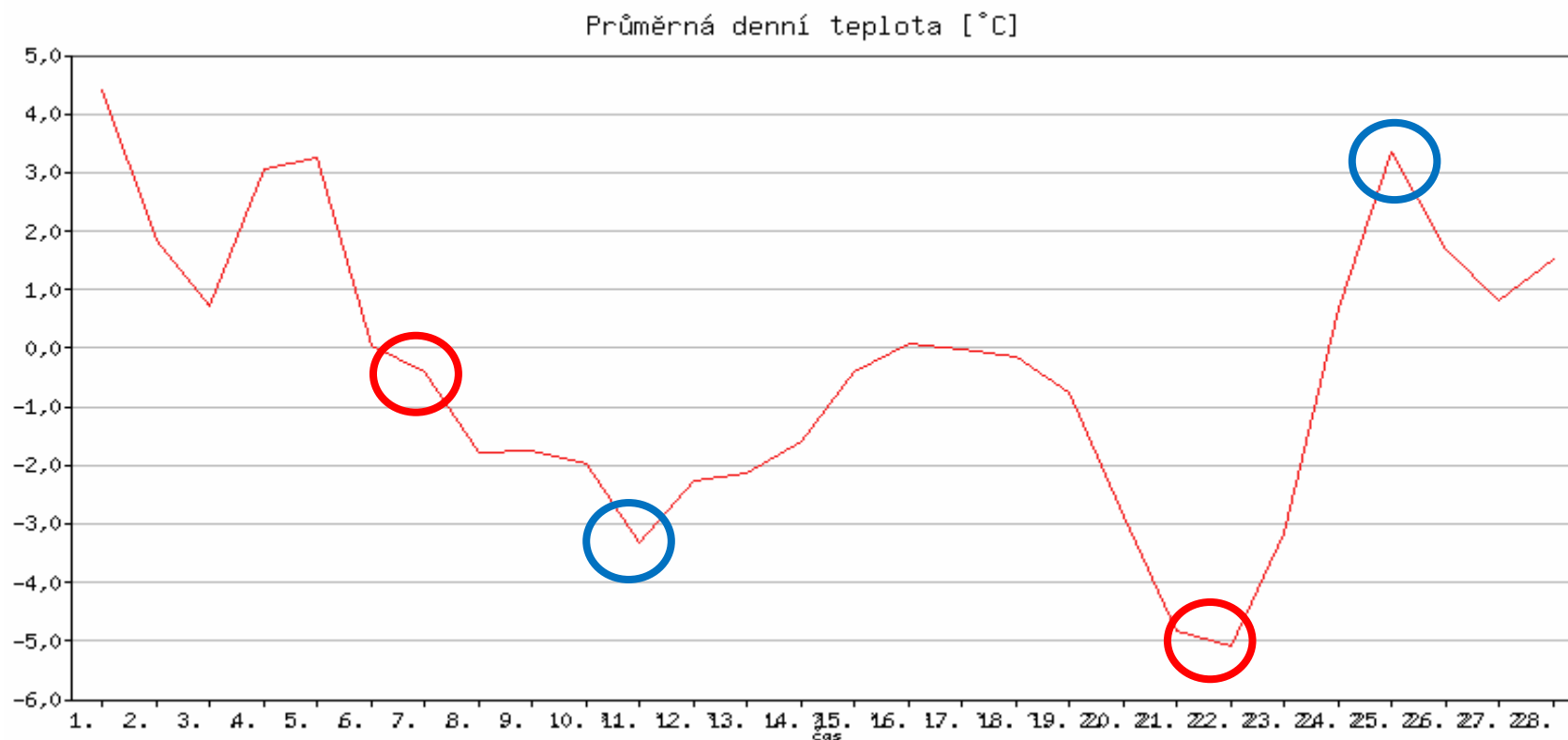
Předpovědi počasí pro rok 2012 a 2013 včetně prezentací s vyhodnocením výsledků jsou umístěny na stránkách www.johannes.cz

Leden



Na začátku ledna bude ještě přetrvávat sněžení z konce prosince způsobené aspekty Slunce, Saturna a Venuše na Mars. **3.1. dojde k vyjasnění a následně k oteplení** následkem aspektů Slunce a Marse na Jupitera. Od **7.1. dojde k mírnému ochlazení** a hlavně ke sněhovým srážkám, místy i sněhovým vánicím v důsledku aspektů Merkura a Marse na Saturn. Od 9.1. se srážky mohou změnit na smíšené a víc deštivé vlivem aspektu Merkura na Jupiter. **Po 12.1. by se mělo projevit ochlazení** vlivem účinku chladné síly. Vlhké, relativně teplejší počasí se zataženou oblohou potrvá až do 26.1., a to díky četným aspektům Merkura a Venuše. Před změnou počasí mezi 23.-25.1. může být hodně větrno. **26.1. dojde k vyjasnění následkem aspektu Slunce na Jupitera a bude zřejmě více mrazivo.**
vlivem kvadratury Slunce na Saturn.

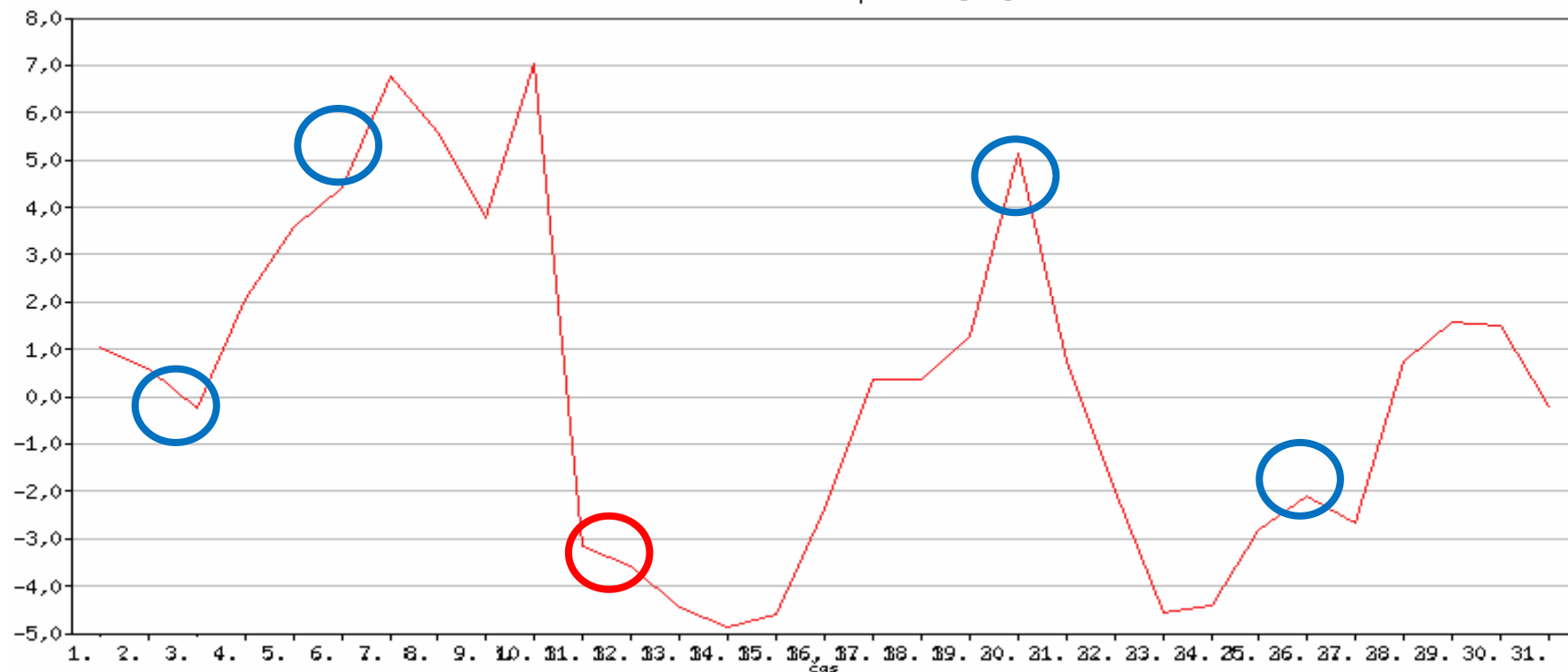
Únor



Počasí by mohlo být stabilnější, neboť nenastane mnoho aspektů. Začátek února bude hodně mrazivý následkem přetrvávajících aspektů Slunce a Saturna. Vlivem aspektu Venuše na Jupitera. Výraznému oteplení ale brání chladná síla, která se projeví 8.2. Teplejší počasí by mělo trvat až do 11.2. kdy dojde k ochlazení a sněhovým srážkám důsledkem aspektů Venuše a Merkura na Saturn. 25.2. dojde k většímu oteplení díky aspektům Slunce na Jupitera a Merkura na Mars.

Březen

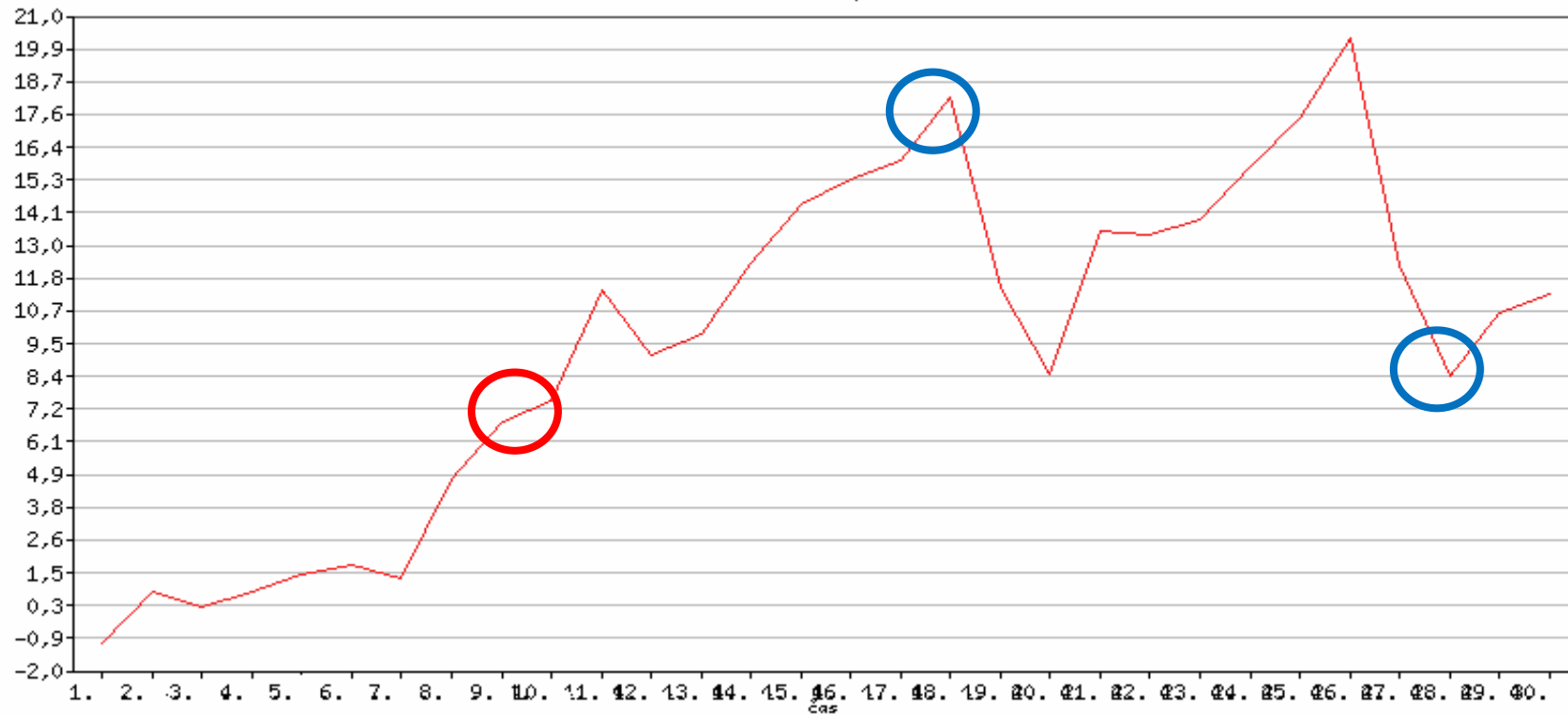
Průměrná denní teplota [°C]



Počasí bude hodně proměnlivé, protože v březnu dojde k největšímu počtu aspektů ze všech měsíců v celém roce. Hned **1.3. dojde k ochlazení** doprovázeném sněžením pod vlivem aspektu Slunce na Saturn. 2.3. se také projeví chladná síla, která ten den kulminuje. **4.3. dojde k oteplení**, sněhové srážky se změny na dešťové díky působení Venuše a Merkura. Od 7.3. dojde k vyjasnění a po odeznění chladné síly, která uhoří 8.3. můžeme očekávat oteplení vlivem aspektu Marse na Jupiter. Změna počasí může být doprovázena silným větrem. Od 10.3. mohou díky aspektům Merkura na Jupiter přijít občasná přeháňky, ale **16.3., kdy dojde k ochlazení** doprovázeném deštěm následkem aspektu Slunce na Saturn. Intenzita ochlazení a déšť se ještě zvýší 18.3., kdy budou působit aspekty především Saturna i dalších planet. **20.3. dojde k mírnému oteplení** následkem aspektu Venuše a Jupitera, ale deštivo přetrvá až do **26.3., kdy dojde k vyjasnění a velkému oteplení** z důvodu aspektu Marse a Jupitera. Okolo 28.3. mohou nastat přeháňky, ale teplejší počasí potrvá až do konce měsíce působením aspektů především Jupitera.

Duben

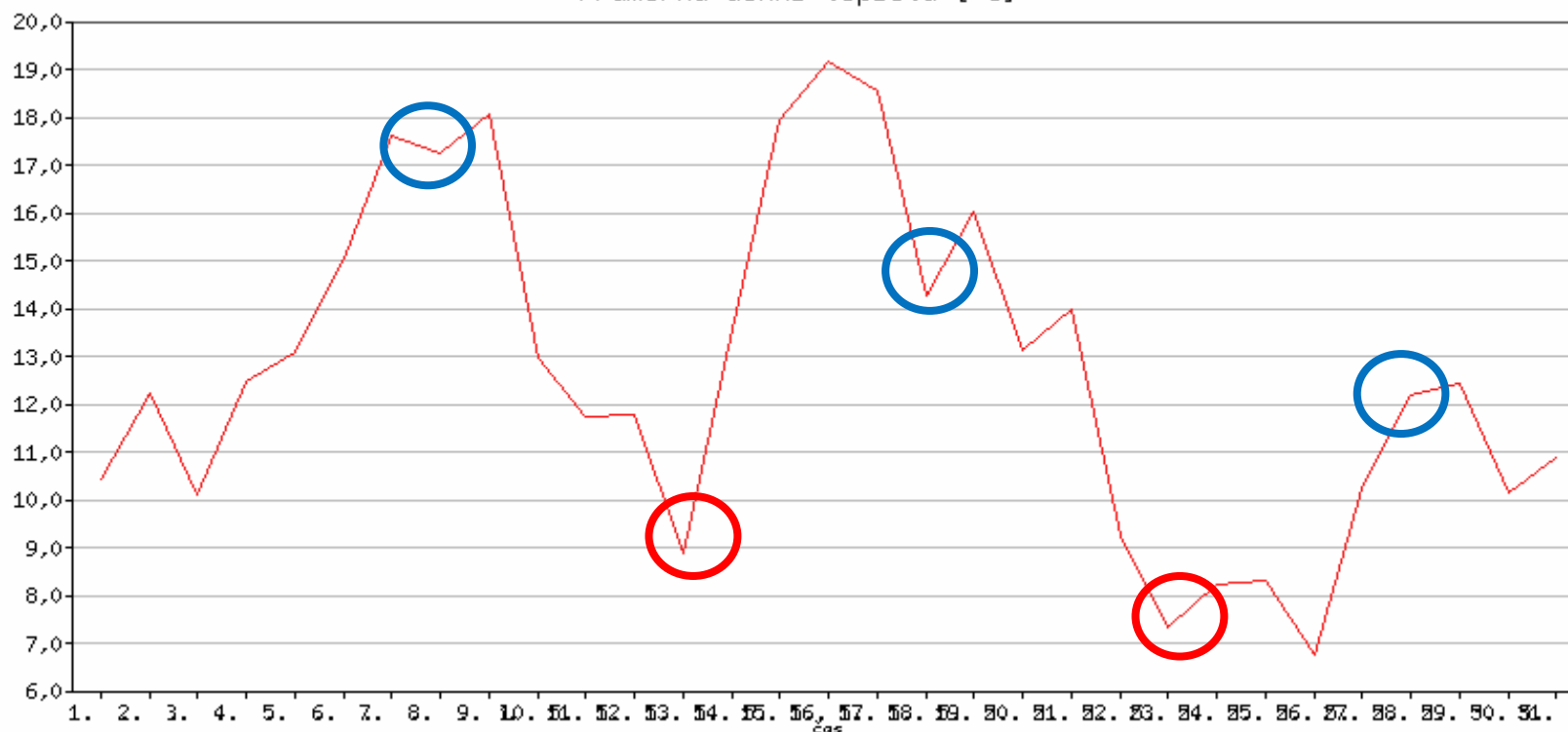
Průměrná denní teplota [°C]



Počasí bude poměrně stabilnější v důsledku menšího počtu aspektů mezi planetami. Začátek měsíce bude velice teplý působením aspektů Slunce, Jupitera a Marse, až na mírné ochlazení po 4.4. kdy se opět projeví chladná síla, bude jasno a slunečno. , vlivem aspektu Merkura na Saturn může i pršet nebo být i bouřka a vítr. Uprostřed měsíce bude nevlídné pošmourné počasí následkem aspektů Merkura na Jupiter a Saturn. **18.4. dojde k oteplení** a vyjasnění, bude teplo a slunečno vlivem aspektů Slunce, Marse a Jupitera. 22.4. může dojít k přívalovým deštům, případně bouřkám díky působení Venuše na Saturn. V následujících dnech budou občasné přeháňky způsobené aspektem Merkura na Jupiter. **28.4. dojde k ochlazení** a trvalejšímu dešti, protože bude působit aspekt Slunce na Saturn.

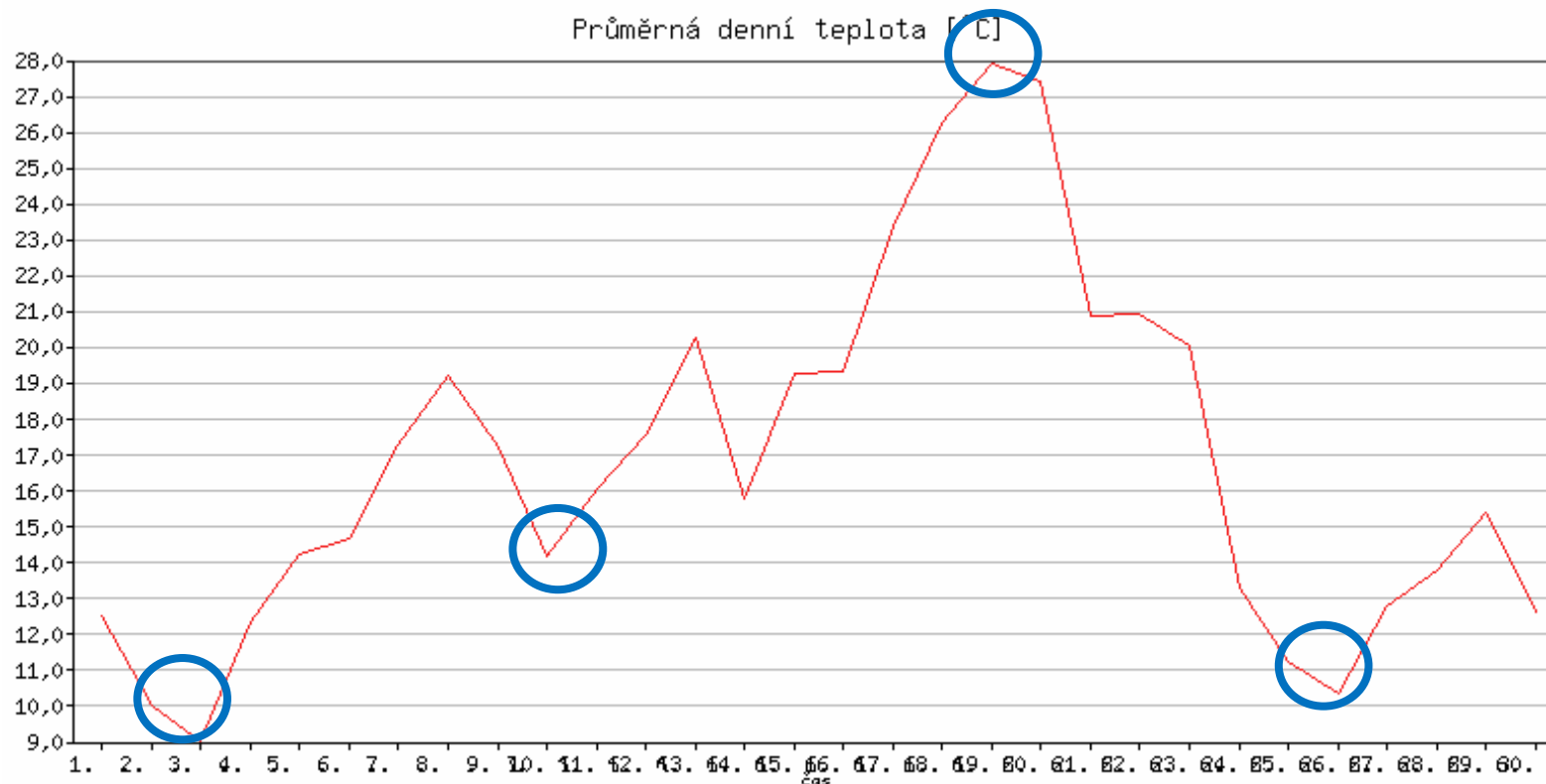
Květen

Průměrná denní teplota [°C]



Co do aspektů bude průměrné, rozmanité počasí. Začátek měsíce bude spíš chladný a deštivý, jelikož bude působit opozice Marse na Saturn a chladná síla Luny, která se projeví na 1.máje. **K oteplení a vyjasnění dojde 8.5.** následkem aspektu Merkura na Mars, které může být doprovázeno i bouřkami a větrem. Slunečné počasí by mělo trvat až **do 19.5., kdy bude docházet k ochlazení** a přeháňkám způsobeným aspektem Venuše na Saturn. 21.5. se přidá aspekt Merkura a Saturna, což přinese zataženou oblohu se srážkami a silným větrem. Proměnlivé počasí by mělo trvat **do 28.5., kdy dojde ke krátkému oteplení** následkem působení Venuše a Jupitera, jež ale nebude mít dlouhého trvání, protože 29.5. a 31.5. uhodí třikrát za sebou chladné síly, které způsobí výrazné ochlazení.

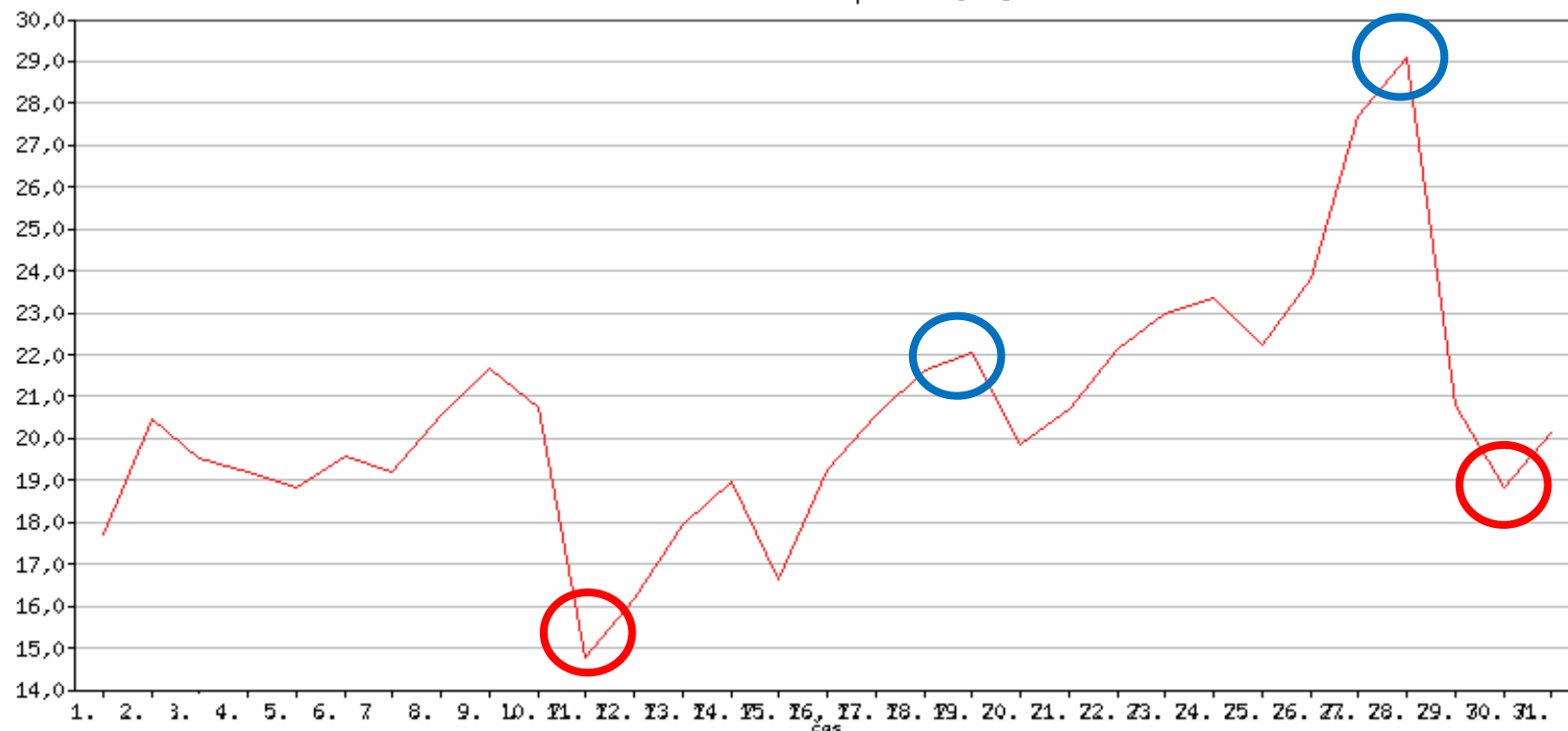
Červen



Bude poměrně stabilnější počasí, v první polovině studenější vlivem saturnovských aspektů. Hned **2.6. dojde k ochlazení** doprovázeném deštěm důsledkem aspektu Slunce na Saturn. Aspekt se zopakuje i **11.6., takže dojde k ještě většímu ochlazení** a srážkám. K **velkému oteplení dojde až 19.6.** působením Jupitera. Od 21.6. se k teplému slunečnému počasí mohou přidat i bouřky vlivem aspektu Merkura a Venuše. 25.6. uhodí chladná síla a **26.6. dojde k ochlazení** s deštěm působením aspektu Slunce a Saturna.

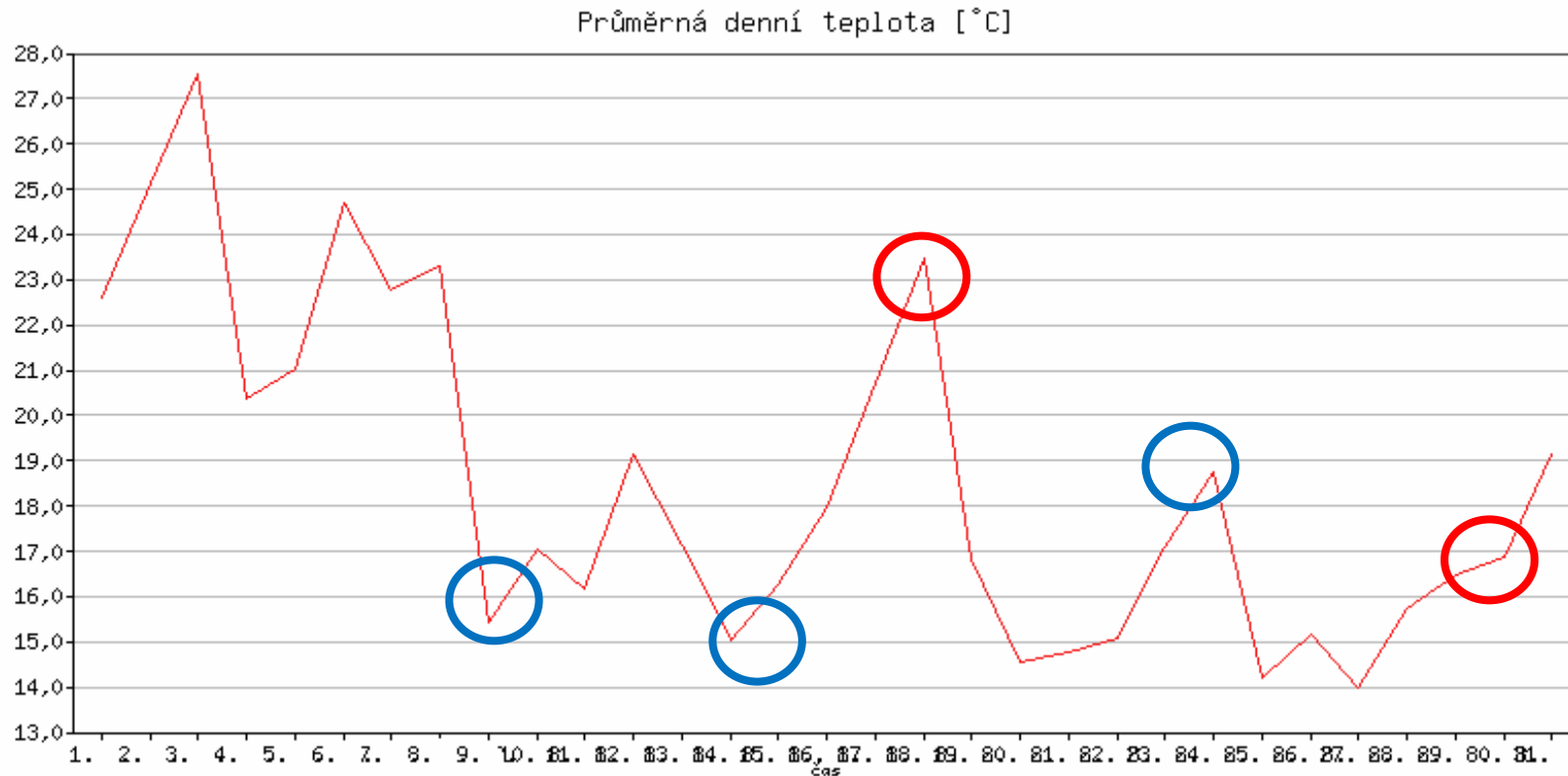
Červenec

Průměrná denní teplota [°C]



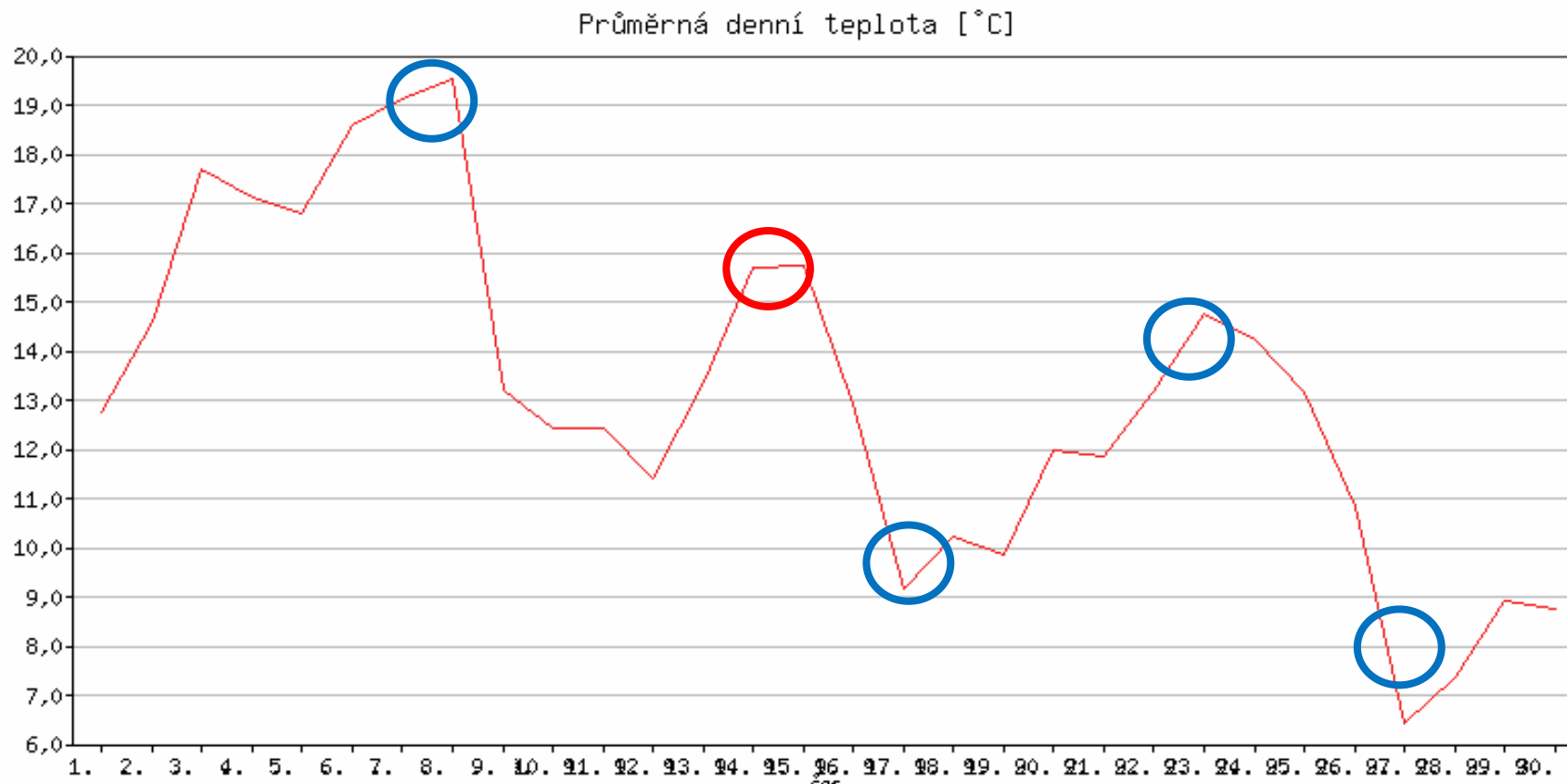
Počasí bude rovněž bez častých změn vlivem menšího počtu aspektů mezi planetami v tomto měsíci. Začátek měsíce budou provázet přívalové lijáky v poměrně teplém počasí způsobené aspekty Venuše na Saturn a následně Slunce na Merkur. Teplé, ale na srážky bohaté počasí potrvá zřejmě až do 17.7., kdy by mělo dojít k vyjasnění i oteplení následkem trigonu Jupitera se Saturnem. **20.7. budou vedra kulminovat**, budou typické letní pařáky vlivem konjunkce Marse s Jupiterem a budou hrozit občasné letní bouřky a krupobití. 22.7. sice uhodí opět chladná síla, ale její účinek by měl být kompenzován teplou silou, která působí ve stejný den. 26.7. dojde k mírnému ochlazení s občasnými přeháňkami působením venušanských aspektů, **ale od 28.7. už bude opět působit slunečný vliv Jupitera přinášeící teplo a slunečno.**

Srpen



Větší počet aspektů slibuje proměnlivější počasí. Na začátku měsíce budou působit planety Venuse, Mars a Jupiter přinášející velice teplé počasí s občasnými srážkami, bouřkami nebo přeháňkami. **11.8. dojde k mírnému ochlazení** a zintenzivnění srážkové činnosti následkem aspektu Merkura na Saturn. **16.8. taktovku převezme Saturn, bude zataženo**, deštivo a větrno, tzv. pošmournó. **24.8. dojde k oteplení** svým účinkem chladná síla. **24.8. dojde k oteplení** vlivem aspektu Slunce a Merkura, i když bude foukat vítr a může se objevit i přeháňka. **24.8. dojde k oteplení** doprovázeném deštěm zapříčiněném působením Slunce na Saturn.

Září



Hojné působení Jupitera slibuje teplejší počasí, tzv. babí léto. Na začátku září bude ještě přetrvávat chladno a deštivo z měsíce srpna. **7.9. nastane velké oteplení** a vyjasnění způsobené aspektem Slunce a Jupitera. Od 9.9. začne spolupůsobit Mars, který k teplému počasí může přidat hojnější výskyt bouřek. 15.9. se přidá k celkovému působení chladná síla. **18.9. může začít pršet a mírně se ochladit** vlivem aspektů Venuše na Saturn. Ale od **22.9. opět převezme taktovku Jupiter a bude krásně slunečno** a teplo až do konce měsíce s mírným ochlazením po **25.9. které může způsobit chladná síla.**

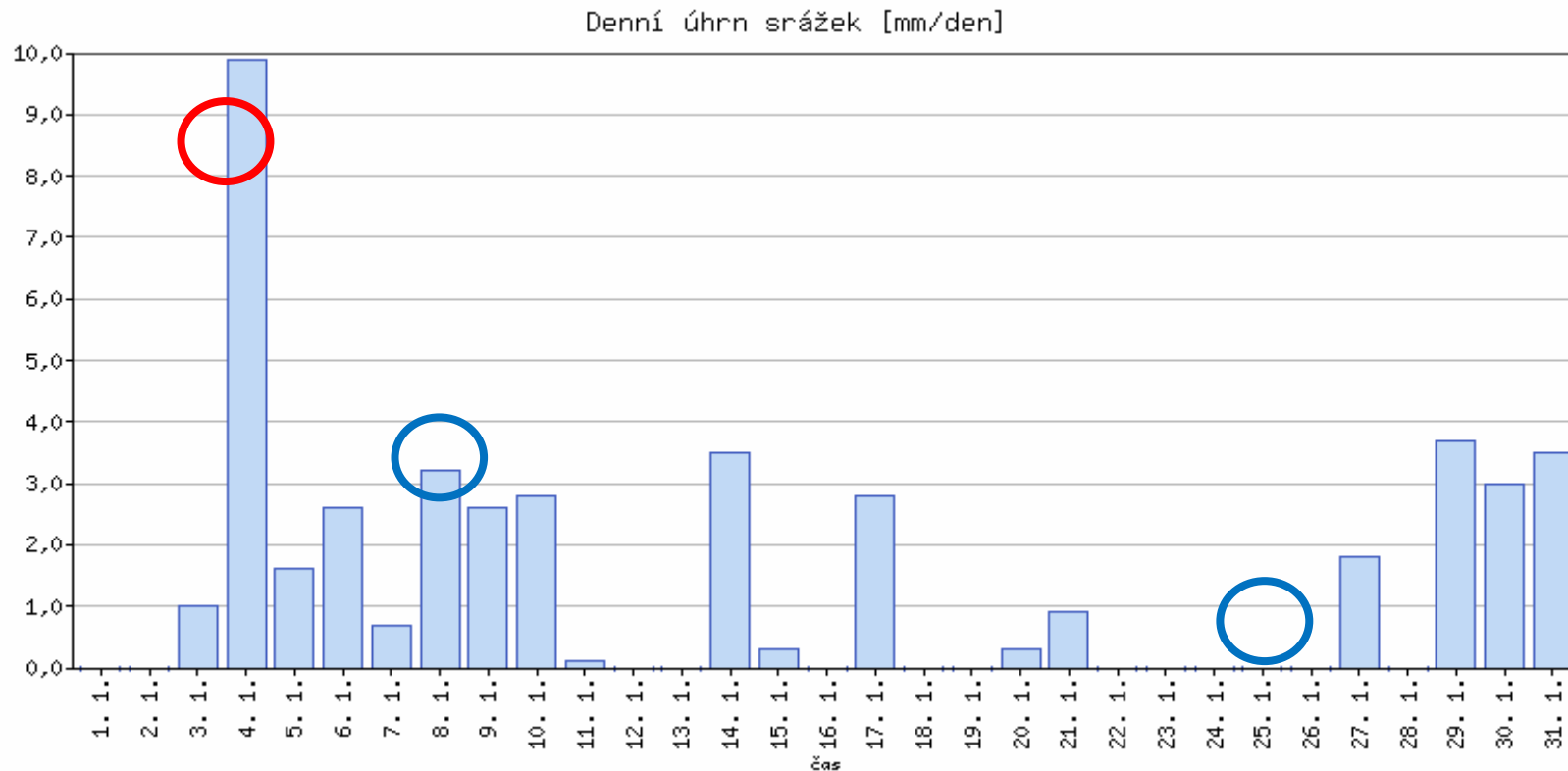
Výsledek předpovědi teplot

 Správné předpovědi 28

 Nesprávné předpovědi 12

% úspěšnosti 70%

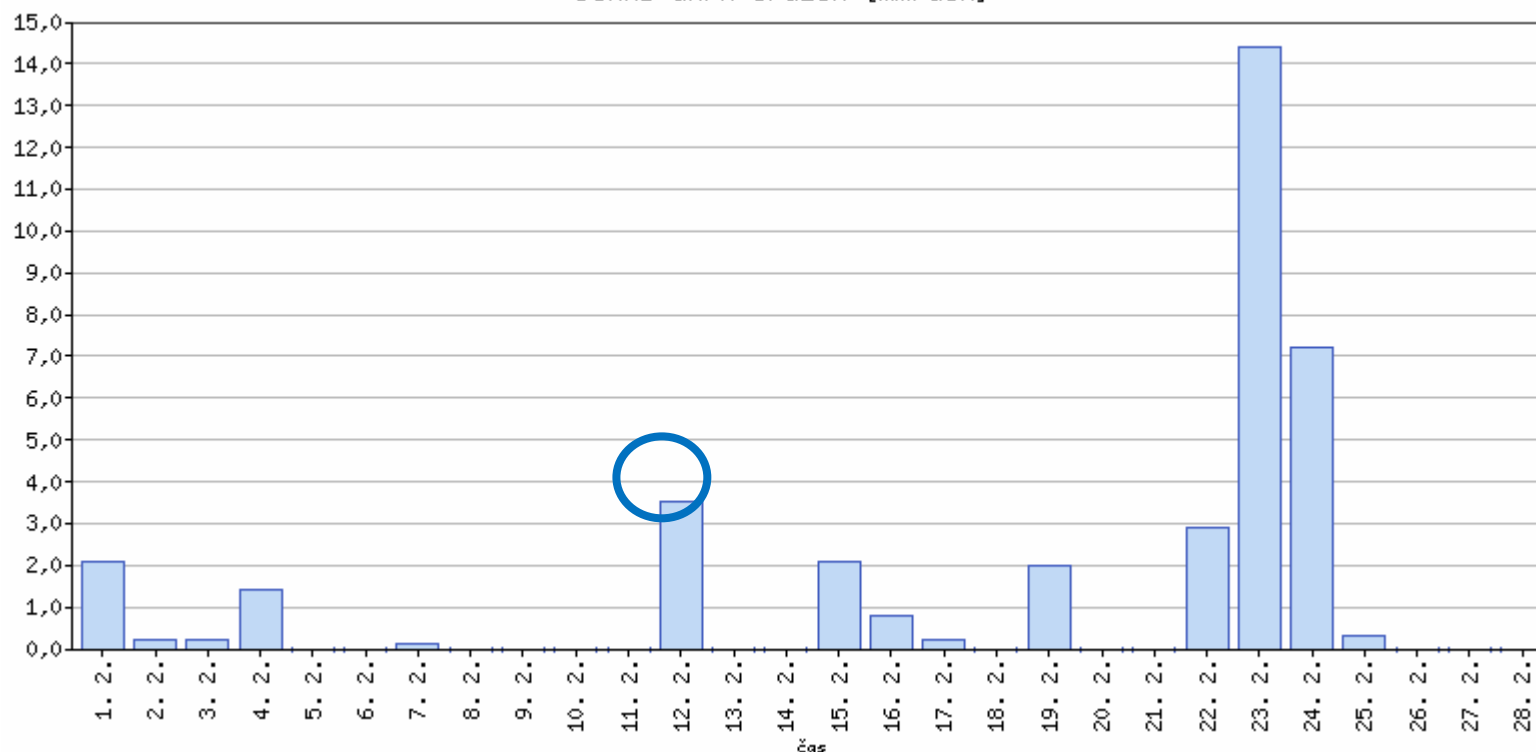
Leden



Na začátku ledna bude ještě přetrvávat sněžení z konce prosince způsobené aspekty Slunce, Saturna a Venuše na Mars a následně k oteplení následkem aspektů Slunce a Marse na Jupitera. Od 7.1. dojde k mírnému ochlazení a hlavně ke sněhovým srážkám, místy i sněhovým vánicím v důsledku aspektů Merkura a Marse na Saturn. Od 9.1. se srážky mohou změnit na smíšené a víc deštivé vlivem aspektu Merkura na Jupiter. Po 12.1. by se mělo projevit ochlazení vlivem účinku chladné síly. Vlhké, relativně teplejší počasí se zataženou oblohou potrvá až do 26.1., a to díky četným aspektům Merkura a Venuše. Před změnou počasí mezi 23.-25.1. může být hodně větrno. 26.1. dojde k vyjasnění následkem aspektu Slunce na Jupitera a bude zřejmě více mrazivo. Třeskuté mrazy by měly uhořit 30.1. vlivem kvadratury Slunce na Saturn.

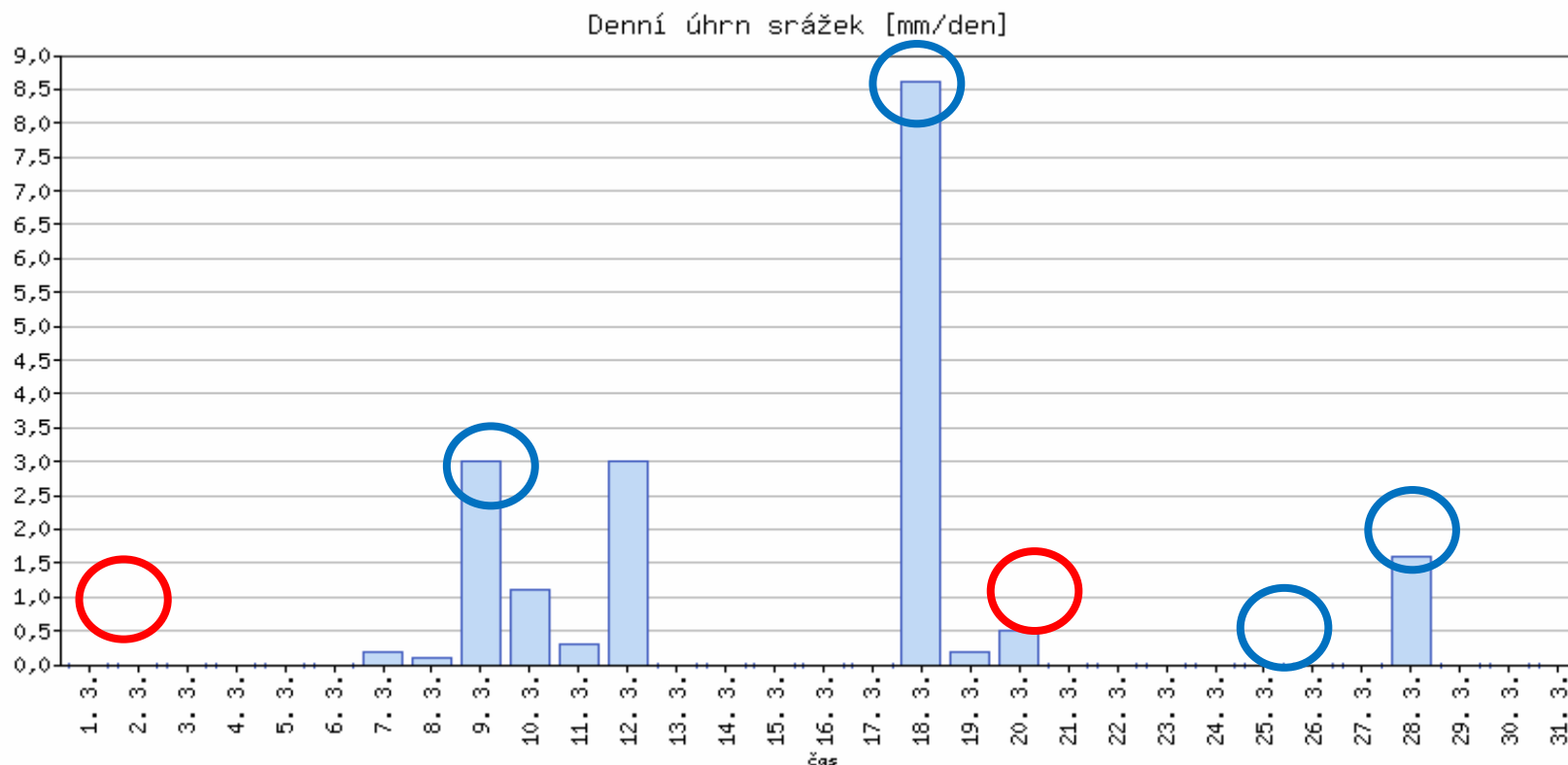
Únor

Denní úhrn srážek [mm/den]



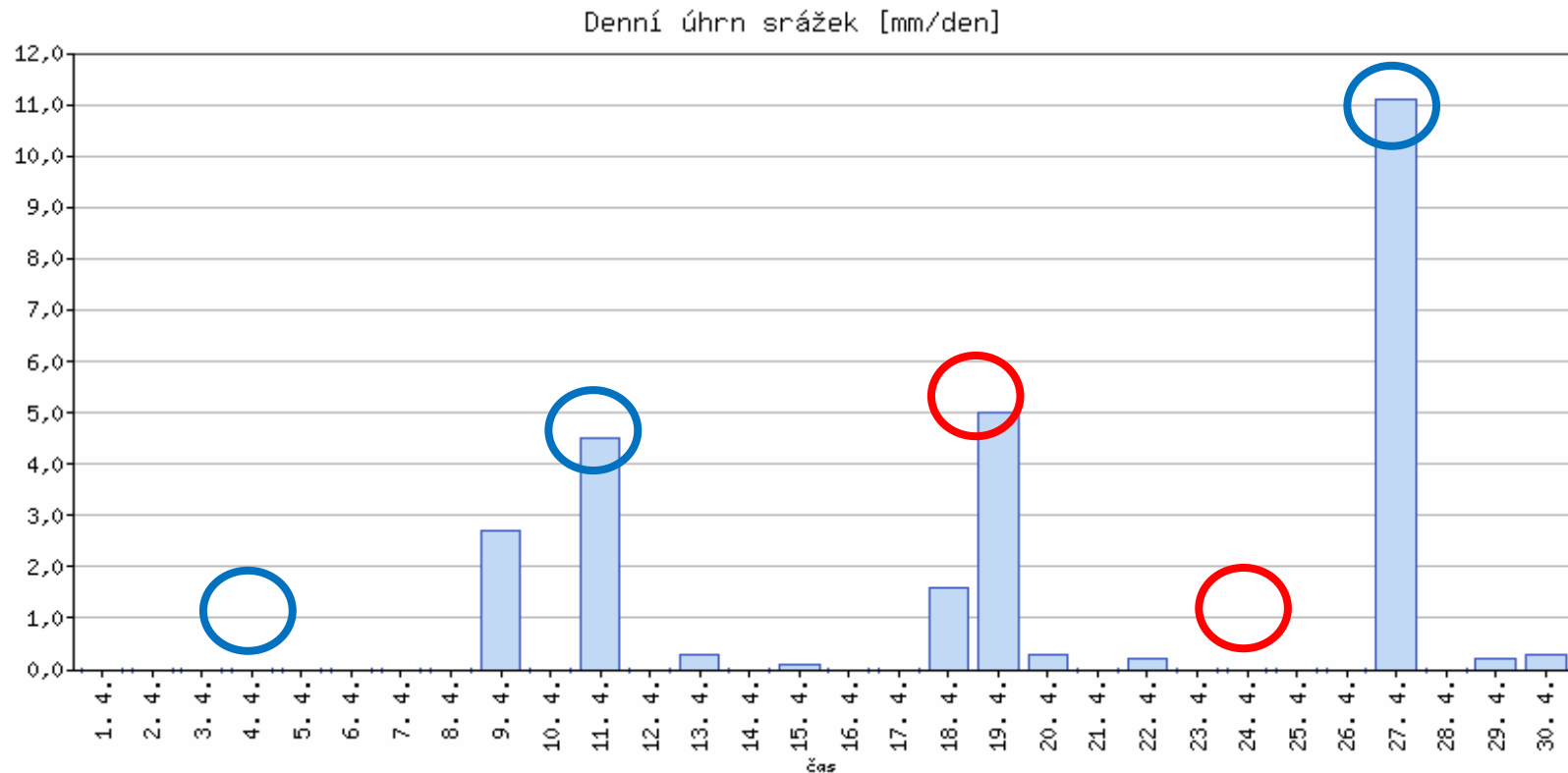
Počasí by mohlo být stabilnější, neboť nenastane mnoho aspektů. Začátek února bude hodně mrazivý následkem přetrvávajících aspektů Slunce a Saturna. K oteplení by mělo dojít 7.2. vlivem aspektu Venuše na Jupitera. Výraznému oteplení ale brání chladná síla, která se projeví 8.2. Teplejší počasí by mělo trvat až do 11.2. kdy dojde k ochlazení a sněhovým srážkám důsledkem aspektů Venuše a Merkura na Saturn. 25.2. dojde k většímu oteplení díky aspektům Slunce na Jupitera a Merkura na Mars.

Březen



Počasí bude hodně proměnlivé, protože v březnu dojde k největšímu počtu aspektů ze všech měsíců v celém roce. Hned pod vlivem aspektu Slunce na Saturn. 2.3. se také projeví chladná síla, která ten den kulminuje. 4.3. dojde k oteplení, sněhové srážky se změny na dešťové díky působení Venuše a Merkura. Od 7.3. dojde k vyjasnění a po odeznění chladné síly, která uhoří 8.3. můžeme očekávat oteplení vlivem aspektu Marse na Jupiter. Změna počasí může být doprovázena silným větrem. **Od 10.3. mohou díky aspektům Merkura na Jupiter přijít občasné přeháňky**, ale teplo potrvá až do 16.3., kdy dojde k ochlazení doprovázeném deštěm následkem aspektu Slunce na Saturn. Intenzita ochlazení a **děšť se ještě zvýší 18.3.**, kdy budou působit aspekty především Saturna i dalších planet. dojde k mírnému oteplení následkem aspektu Venuše a Jupitera, ale přetrvá až do **26.3.**, **kdy dojde k vyjasnění** a velkému oteplení z důvodu aspektu Marse a Jupitera. Okolo **28.3. mohou nastat přeháňky**, ale teplejší počasí potrvá až do konce měsíce působením aspektů především Jupitera.

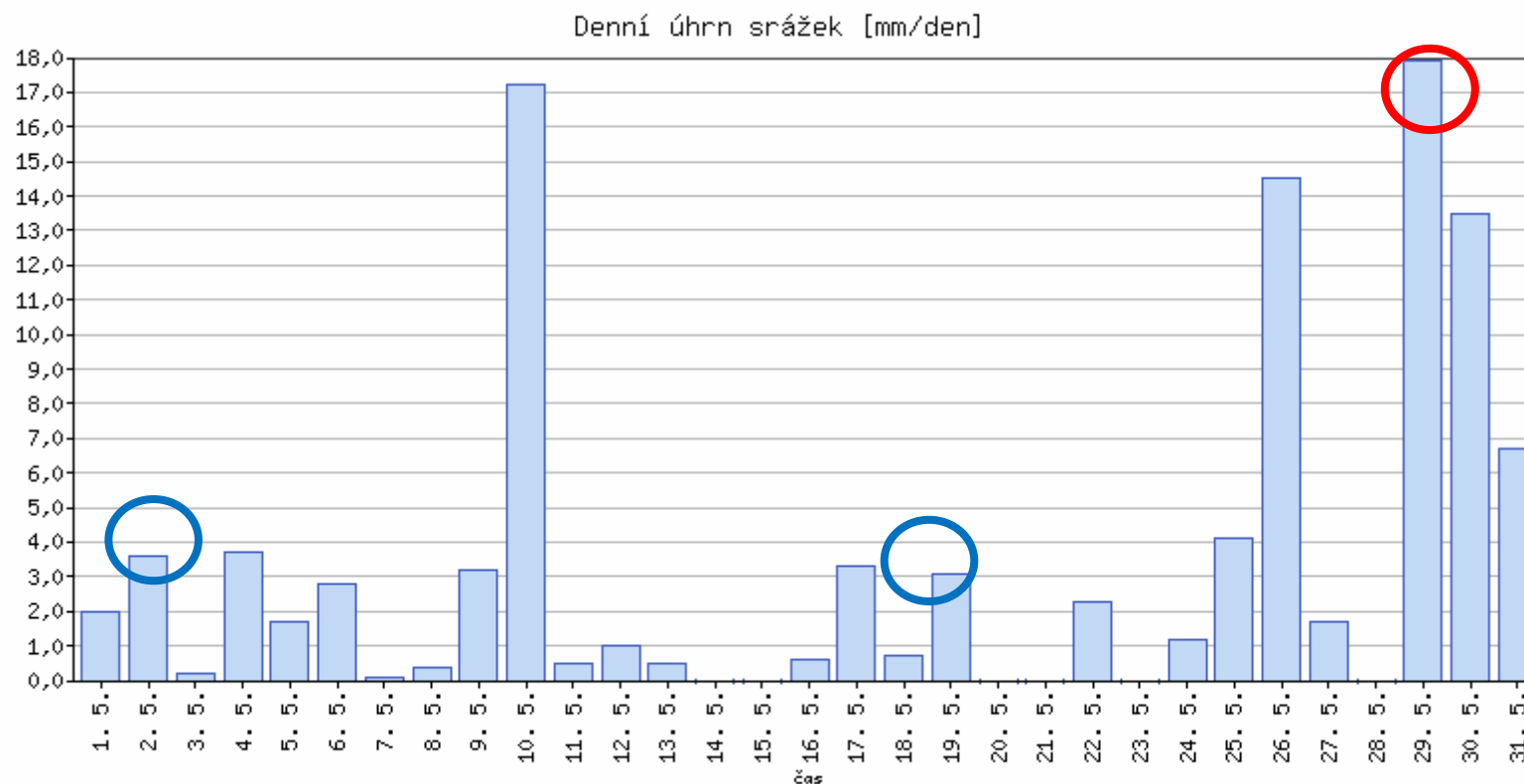
Duben



Počasí bude poměrně stabilnější v důsledku menšího počtu aspektů mezi planetami. Začátek měsíce bude velice teplý působením aspektů Slunce, Jupitera a Marse, až na mírné ochlazení po 4.4. kdy se opět projeví chladná síla, bude jasno a slunečno. 10.4. dojde k ochlazení, vlivem aspektu Merkura na Saturn může i pršet nebo být i bouřka a vítr. Uprostřed měsíce bude nevlídné pošmourné počasí následkem aspektů Merkura na Jupiter a Saturn, bude teplo a slunečno vlivem aspektů Slunce, Marse a Jupitera.

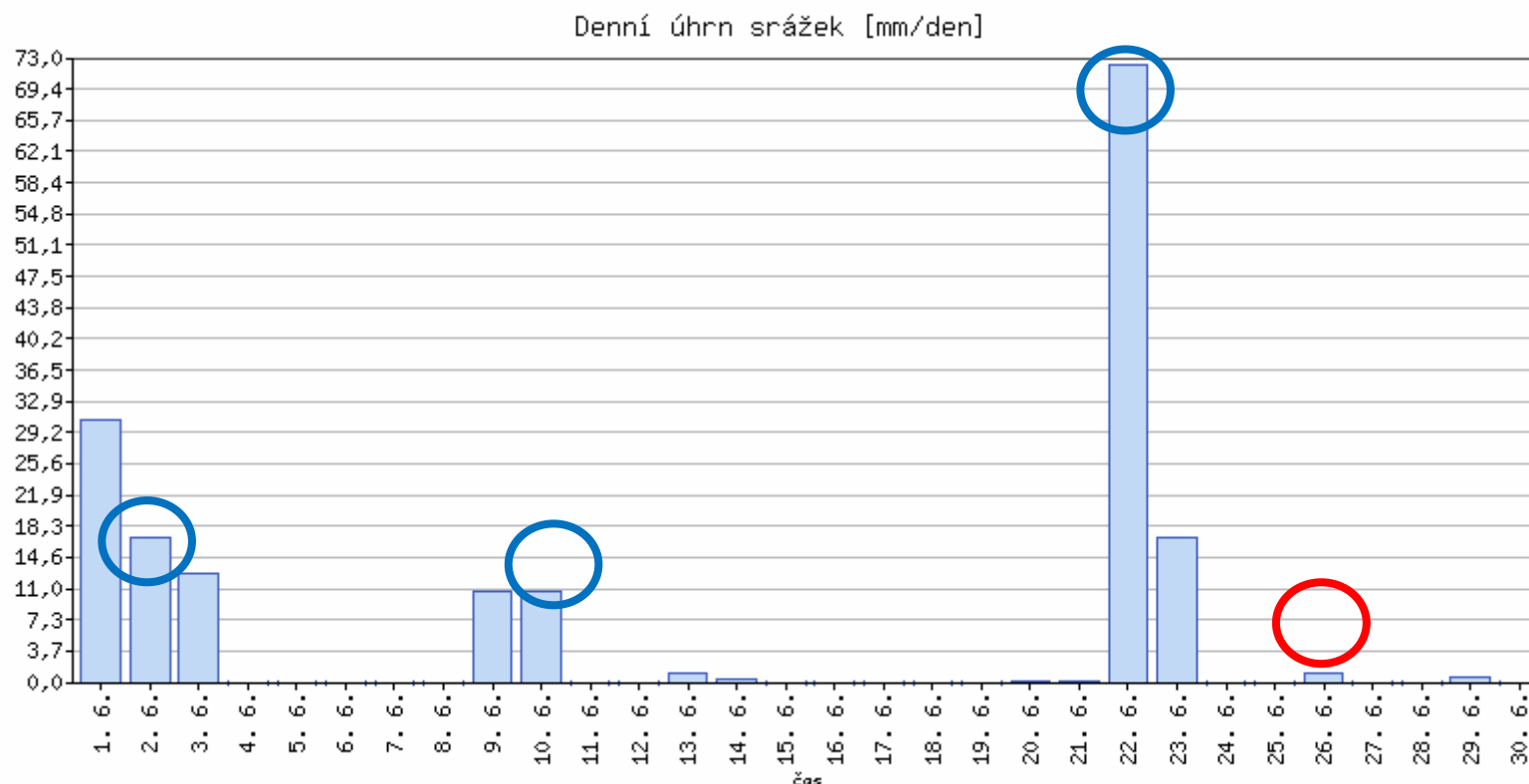
bouřkám díky působení Venuše na Saturn. V následujících dnech budou občasné přeháňky způsobené aspektem Merkura na Jupiter. 28.4. dojde k ochlazení a trvalejšímu dešti, protože bude působit aspekt Slunce na Saturn.

Květen



Co do aspektů bude průměrné, rozmanité počasí. **Začátek měsíce bude spíš chladný a deštivý**, jelikož bude působit opozice Marse na Saturn a chladná síla Luny, která se projeví na 1.máje. K oteplení a vyjasnění dojde 8.5. následkem aspektu Merkura na Mars, které může být doprovázeno i bouřkami a větrem. Slunečné počasí by mělo trvat až do **19.5., kdy bude docházet k ochlazení a přeháňkám** způsobeným aspektem Venuše na Saturn. 21.5. se přidá aspekt Merkura a Saturna, což přinese zataženou oblohu se srážkami a silným větrem. Proměnlivé počasí by mělo trvat do 28.5., kdy dojde ke krátkému oteplení následkem působení Venuše a Jupitera, jež ale nebude mít dlouhého trvání, protože 29.5. a 31.5. uhodí třikrát za sebou chladné síly, které způsobí výrazné ochlazení.

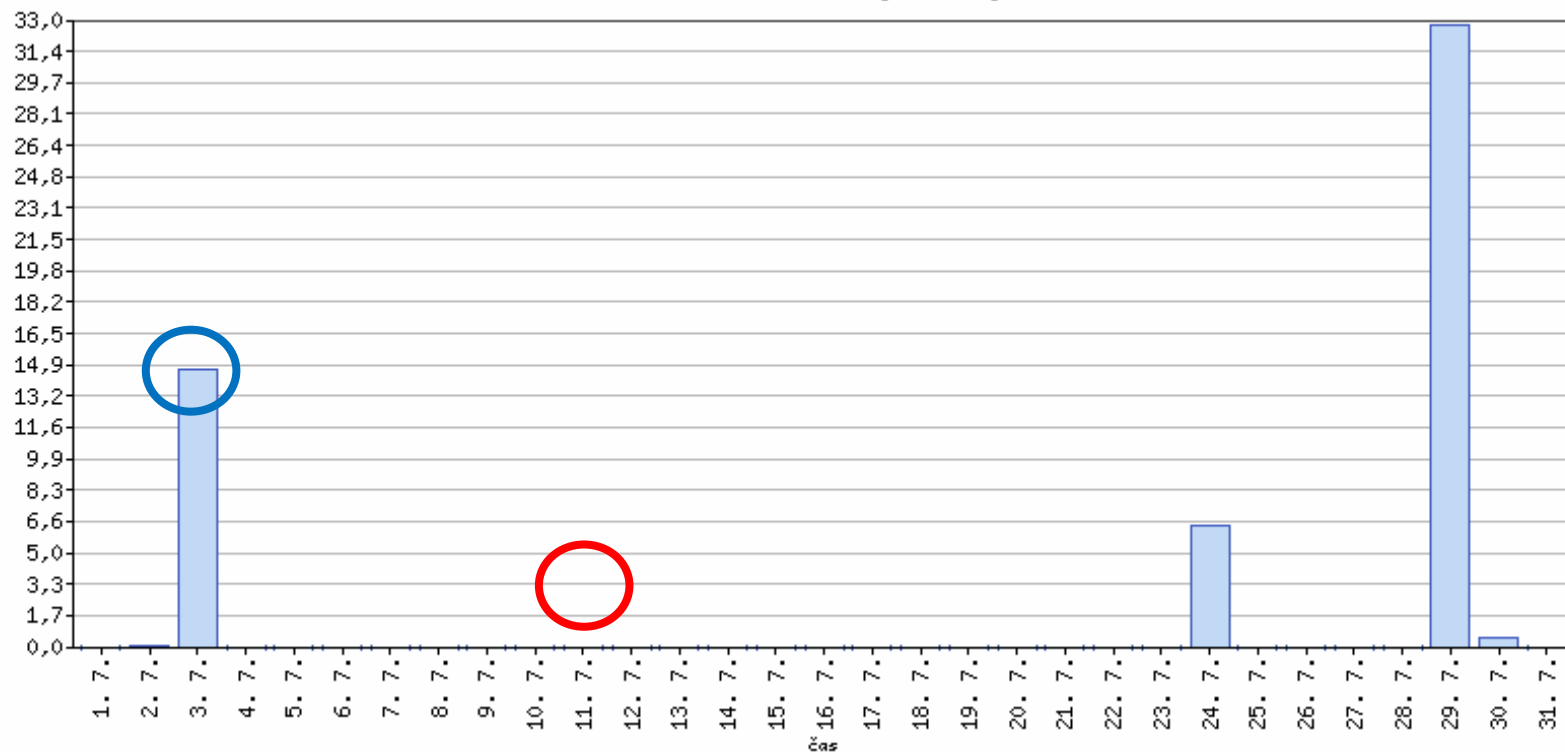
Červen



Bude poměrně stabilnější počasí, v první polovině studenější vlivem saturnovských aspektů. Hned **2.6. dojde k ochlazení doprovázeném deštěm** důsledkem aspektu Slunce na Saturn. **Aspekt se zopakuje i 11.6.**, takže dojde k ještě většímu ochlazení a srážkám. K velkému oteplení dojde až 19.6. působením Jupitera. Od **21.6. se k teplému slunečnému počasí mohou přidat i bouřky** vlivem aspektu Merkura a Venuše. 25.6. uhodí chladná síla a působením aspektu Slunce a Saturna.

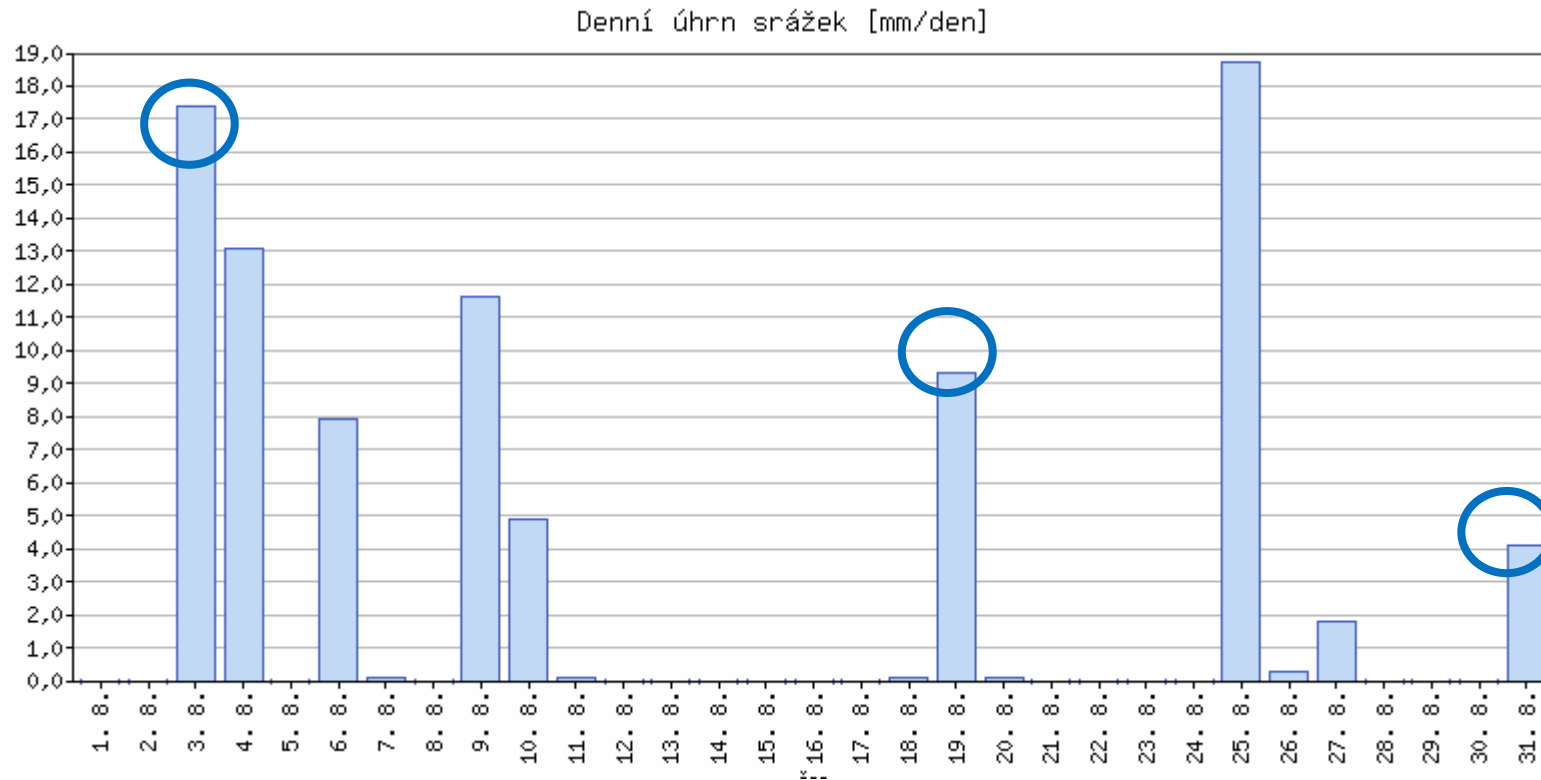
Červenec

Denní úhrn srážek [mm/den]



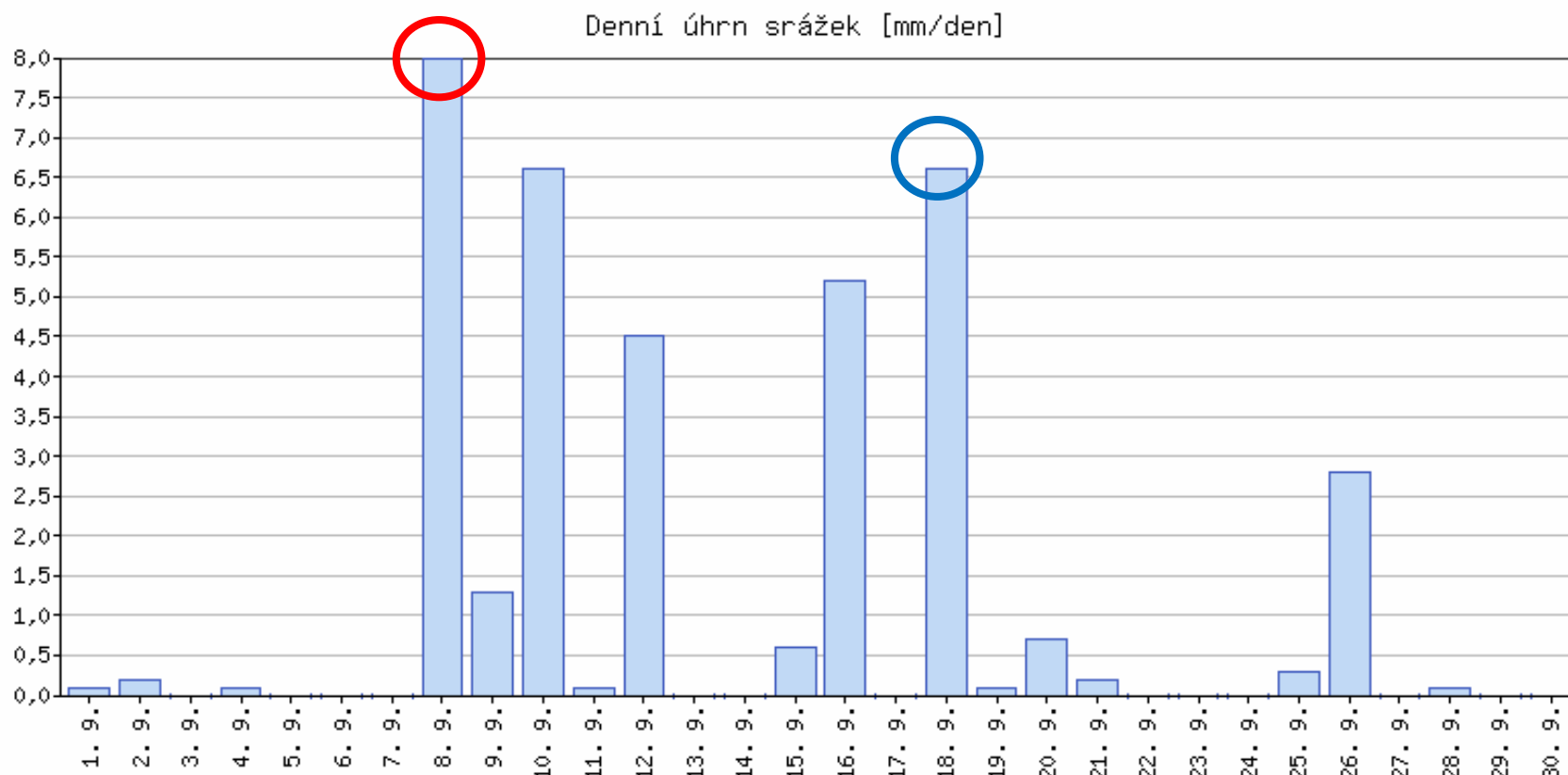
Počasí bude rovněž bez častých změn vlivem menšího počtu aspektů mezi planetami v tomto měsíci. **Začátek měsíce budou provázet přívalové lijáky** v poměrně teplém počasí způsobené aspekty Venuše na Saturn a následně Slunce na Merkur. Teplé, ale , kdy by mělo dojít k vyjasnění i oteplení následkem trigonu Jupitera se Saturnem. 20.7. budou vedra kulminovat, budou typické letní pařáky vlivem konjunkce Marse s Jupiterem a budou hrozit **občasné letní bouřky a krupobití**. 22.7. sice uhoďí opět chladná síla, ale její účinek by měl být kompenzován teplou silou, která působí ve stejný den. 26.7. dojde k mírnému ochlazení s občasnými přeháňkami působením venušanských aspektů, ale od 28.7. už bude opět působit slunečný vliv Jupitera přinášející teplo a slunečno.

Srpen





Větší počet aspektů slibuje proměnlivější počasí. Na začátku měsíce budou působit planety Venuše, Mars a Jupiter přinášející velice teplé počasí s **občasnými srážkami**, bouřkami nebo přeháňkami. 11.8. dojde k mírnému ochlazení a zintenzivnění srážkové činnosti následkem aspektu Merkura na Saturn. 16.8. taktovku převezme Saturn, bude zataženo, deštivo a větrno, tzv. **pošmournó**. 19.8. navíc podpoří ochlazení svým účinkem chladná síla. 24.8. dojde k oteplení vlivem aspektu Slunce a Merkura, i když bude foukat vítr a může se objevit i přeháňka. 30.8. dojde k **ochlazení doprovázeném deštěm** zapříčiněným působením Slunce na Saturn.

Září



Hojné působení Jupitera slibuje teplejší počasí, tzv. babí léto. Na začátku září bude ještě přetrvávat chladno a deštivo z měsíce srpna. 7.9. nastane velké oteplení a vyjasnění způsobené aspektem Slunce a Jupitera. Od 9.9. začne spolupůsobit Mars, který k teplému počasí může přidat hojnější výskyt bouřek. 15.9. se přidá k celkovému působení chladná síla. 18.9. může začít pršet a mírně se ochladit vlivem aspektů Venuše na Saturn. Ale od 22.9. opět převezme taktovku Jupiter a bude krásně slunečno a teplo až do konce měsíce s mírným ochlazením po 25.9. které může způsobit chladná síla.

Výsledek předpovědi srážek

| | | |
|---|----------------------|-----|
|  | Správné předpovědi | 21 |
|  | Nesprávné předpovědi | 9 |
| % úspěšnosti | | 70% |